



ВИКОНАВЧИЙ ОРГАН КИЇВСЬКОЇ МІСЬКОЇ РАДИ  
(КИЇВСЬКА МІСЬКА ДЕРЖАВНА АДМІНІСТРАЦІЯ)

ДЕПАРТАМЕНТ ОХОРОНИ ЗДОРОВ'Я

НАКАЗ

30.09.2024

№ 822

Про організацію надання медичної  
допомоги хворим з порушеннями  
слуху та мовлення

З метою забезпечення надання якісної, в повному обсязі медичної допомоги хворим з порушеннями слуху та мовлення, відповідно до Положення про Департамент охорони здоров'я виконавчого органу Київської міської ради (Київської міської державної адміністрації), затвердженого рішенням Київської міської ради від 02.03.2023 року №6015/6056, постанови Кабінету Міністрів України від 28.02.2023 року №174 «Деякі питання організації спроможної мережі закладів охорони здоров'я», наказів Міністерства охорони здоров'я України від 28 вересня 2012 року № 751 «Про створення та впровадження медико-технологічних документів зі стандартизації медичної допомоги в системі Міністерства охорони здоров'я України», від 09 червня 2021 року №1144 «Про затвердження Порядку проведення скринінгу слуху дітей»

НАКАЗУЮ:

1. Затвердити:
  - маршрут пацієнта з раннього виявлення порушень слуху за програмою скринінгу слуху новонароджених (Додаток 1);
  - маршрут дітей з порушенням слуху (Додаток 2);
  - маршрут пацієнта при підборі та налаштуванні слухових апаратів (Додаток 3).
  
2. Керівникам погодопоміжних закладів охорони здоров'я, що належать до комунальної власності територіальної громади міста Києва забезпечити:
  - 2.1. проведення первинного скринінгу слуху новонароджених, які перебувають у закладах охорони здоров'я, незалежно від наявності або відсутності факторів ризику втрати слуху шляхом реєстрації викликаного отоакустичної емісії (далі — ОАЕ), згідно Додатку 1 цього наказу.
  - 2.2. щоденну передачу даних (ПІБ, дата народження, телефон і т.і.) до електронної бази відділення патології слуху та мовлення «СУВАГ» КНП

«Свято-Михайлівська клінічна лікарня м. Києва», КНП «Консультативно-діагностичний центр», КНП «Центр первинної медико-санітарної допомоги».

3. Директору КНП «Свято-Михайлівська клінічна лікарня м. Києва» забезпечити:

3.1. облік, консультування, обстеження, та лікування пацієнтів з порушеннями слуху та мовлення, згідно з Додатками 2, 3 цього наказу.

3.2. безвідмовну консультацію та надання медичної допомоги пацієнтів з порушеннями слуху та мовлення із направленням від сімейного лікаря.

3.3. безвідмовне надання медичної допомоги пацієнтам з порушеннями слуху та мовлення на безоплатній основі в рамках діючих муніципальних програм та заключених контрактів з Національною службою здоров'я України.

3.4. затвердження організаційних наказів та локальних протоколів лікування щодо надання медичної допомоги пацієнтів з порушеннями слуху та мовлення.

3.5. взаємодію із лікарями закладів охорони здоров'я, що надають первинну медичну допомогу за місцем проживання/реєстрації/підписаної декларації пацієнтів з підозрою на порушення слуху та мовлення та пацієнтів з порушеннями слуху та мовлення із спеціалістами закладів охорони здоров'я, з метою обміну медичною інформацією щодо стану здоров'я хворих.

3.6. проведення первинного скринінгу слуху новонароджених, яким не проводилось обстеження в пологодопоміжних закладах або які народжені поза закладом охорони здоров'я, у тому числі дітей-сиріт та дітей позбавлених батьківського піклування, згідно Додатку 1 цього наказу.

3.7. проведення повного діагностичного аудіологічного обстеження новонароджених, у тому числі дітей-сиріт та дітей позбавлених батьківського піклування, які перебувають у відділенні інтенсивної терапії та які не пройшли скринінги шляхом коротколатентними слуховими викликаними потенціалами (далі - КСВП) (за потребою), новонароджених щодо яких неможливо застосувати вторинний скринінг слуху, не пізніше досягнення новонароджених 3-х місячного віку, а також дітей, які отримали результат «скринінг не пройшов» на одному чи обох вухах під час первинного чи повторного скринінгу слуху новонароджених, згідно Додатку 1 цього наказу.

3.8. проведення обстеження дітей передшкільного, молодшого дошкільного, середнього дошкільного та старшого дошкільного віку перед зарахуванням до закладу дошкільної освіти, але не пізніше досягнення ними 3 річного віку та перед зарахуванням до закладу загальної середньої освіти, але не пізніше досягнення ними 6 річного віку, згідно з Додатками 2, 3 цього наказу.

3.9. проведення повного аудіологічного обстеження дорослих, які направлені з КНП «Центр первинної медико-санітарної допомоги» та КНП «Консультативно-діагностичний центр» згідно з Додатками 2, 3 цього наказу.

4. Керівникам комунальних некомерційних підприємств «Центр первинної медико-санітарної допомоги» та комунальних некомерційних підприємств «Консультативно-діагностичний центр» забезпечити:

4.1. направлення пацієнтів з підозрою та з установленим діагнозом порушення слуху та мовлення до відділення патології слуху та мовлення «СУВАГ» КНП «Свято-Михайлівська клінічна лікарня м. Києва» для встановлення на облік, консультування та обстеження.

4.2. взаємодію лікарів закладів охорони здоров'я, що надають первинну медичну допомогу за місцем проживання/реєстрації/підписаної декларації пацієнтам з підозрою на порушення слуху та мовлення та хворих з порушенням слуху та мовлення із спеціалістами закладів охорони здоров'я, та КНП «Консультативно-діагностичний центр», з метою обміну медичною інформацією щодо стану здоров'я хворих, своєчасного отримання інформації стосовно результатів досліджень, тощо.

4.3. звітування щодо кількості направлених пацієнтів з підозрою та з установленим діагнозом порушення слуху та мовлення до відділення патології слуху та мовлення «СУВАГ» КНП «Свято-Михайлівська клінічна лікарня м. Києва».

4.4. в разі прийняття рішення щодо проведення кохлеарної імплантації забезпечити направлення пацієнтів до відділення патології слуху та мовлення «СУВАГ» КНП «Свято-Михайлівська клінічна лікарня м. Києва».

5. Керівникові комунального некомерційного підприємства «Київський міський інформаційно-аналітичний центр медичної статистики» виконавчого органу Київської міської ради (Київської міської державної адміністрації) забезпечити оприлюднення на офіційному web-сайті Департаменту охорони здоров'я міста Києва змісту цього наказу.

6. Визнати таким, що втратив чинність наказ Департаменту охорони здоров'я виконавчого органу Київської міської ради (Київської міської державної адміністрації) від 02 червня 2022 року №401 «Про проведення скринінгу слуху дітей міста Києва».

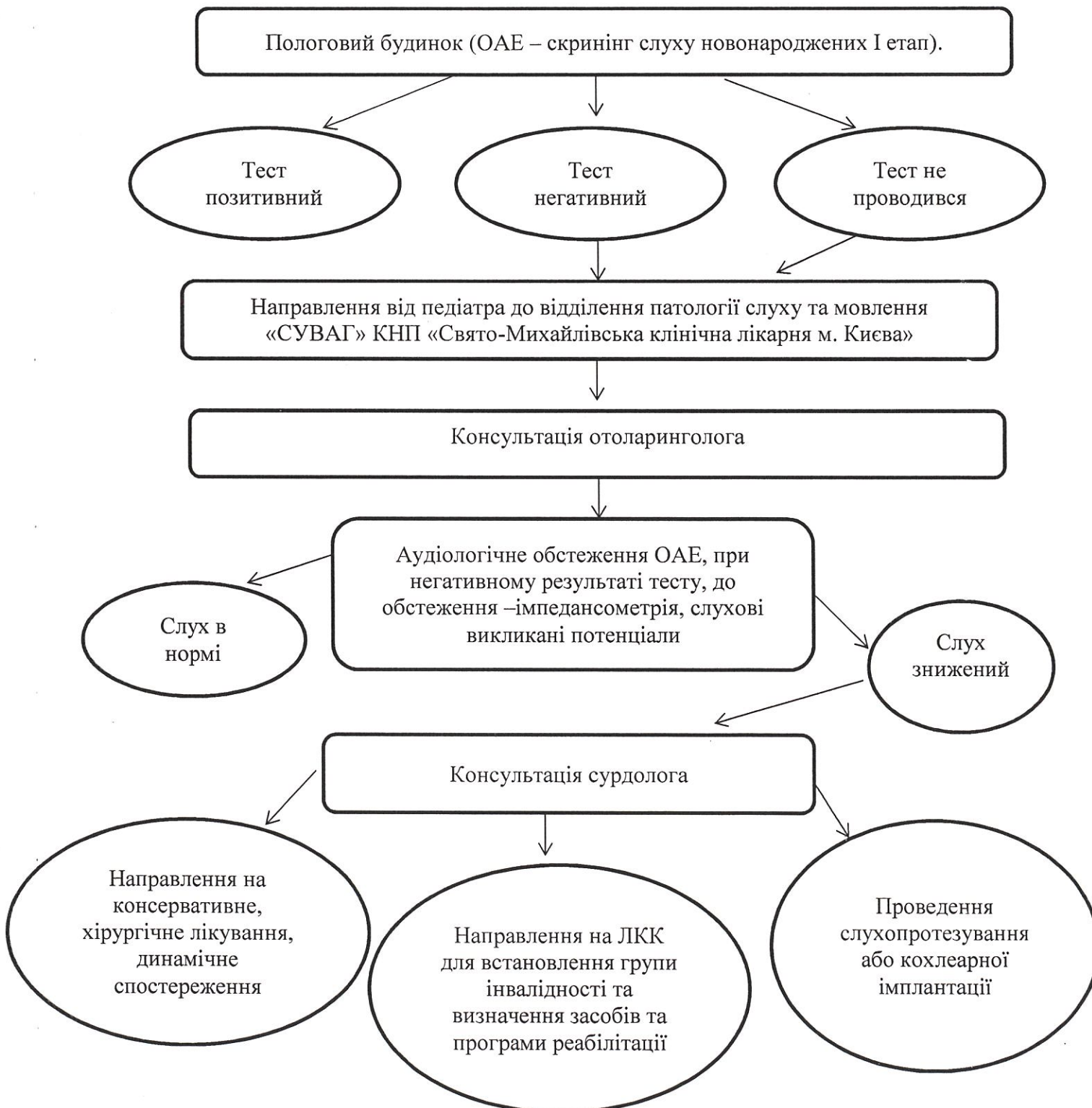
7. Контроль за виконанням наказу покласти на заступників директора Департаменту згідно з розподілом обов'язків.

Директор

Валентина ГІНЗБУРГ

Додаток 1  
ЗАТВЕРДЖЕНО  
наказ Департаменту охорони здоров'я  
виконавчого органу Київської міської ради  
(Київської міської державної адміністрації)  
від 20.09.2014 № 822

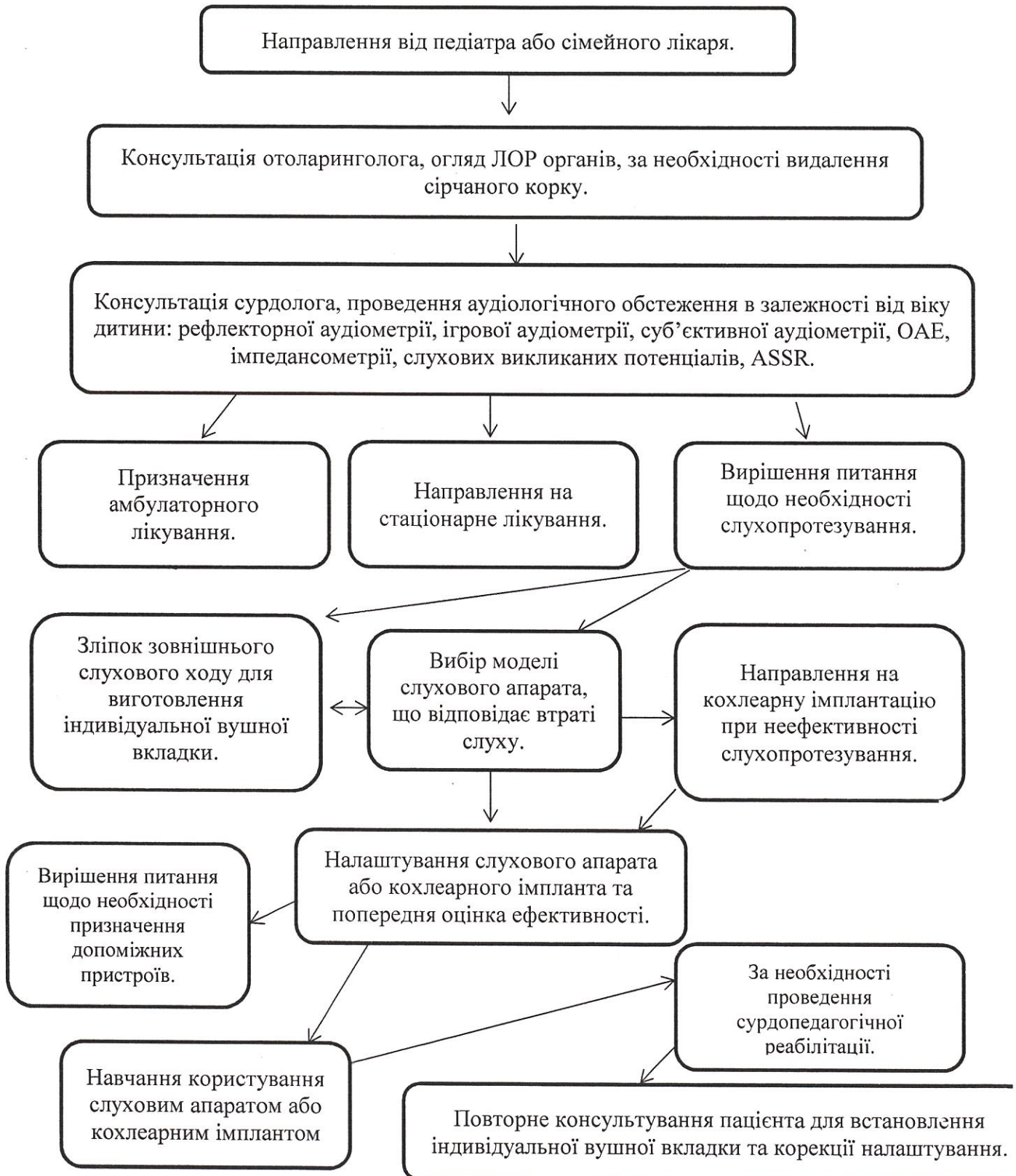
Маршрут пацієнта  
з раннього виявлення порушень слуху за програмою скринінгу слуху  
новонароджених





Додаток 2  
ЗАТВЕРДЖЕНО  
наказ Департаменту охорони здоров'я  
виконавчого органу Київської міської ради  
(Київської міської державної адміністрації)  
від 30.09.2024 № 822

Маршрут дітей та дорослих з порушенням слуху



Додаток 3  
ЗАТВЕРДЖЕНО

наказ Департаменту охорони здоров'я  
виконавчого органу Київської міської ради  
(Київської міської державної адміністрації)  
від 20.09.2014 № 822

Маршрут пацієнта при підборі та налаштуванні слухових апаратів

